



by Schneider Electric

Gebruikshandleiding Easy UPS

BVX-serie 700VA, 900VA, 1200VA, 1600VA, 2200VA

Belangrijke veiligheidsinformatie

Lees de instructies zorgvuldig door en bekijk het toestel om ermee bekend te raken voordat u pogingen doet om het te installeren, gebruiken, repareren of onderhouden. Overal in deze handleiding en op de apparatuur kunnen de volgende speciale berichten voorkomen om te waarschuwen voor potentiële gevaren of om de aandacht te vestigen op informatie die de procedure verduidelijkt of vereenvoudigt.



De toevoeging van dit symbool aan een veiligheidslabel “Gevaar” of “Waarschuwing” geeft aan dat een elektrisch gevaar bestaat dat zal leiden tot lichamelijk letsel als de instructies niet worden opgevolgd.



Dit is het symbool voor veiligheidswaarschuwingen. Het wordt gebruikt om u te wijzen op risico's die persoonlijk letsel tot gevolg kunnen hebben. Houd u aan alle veiligheidsberichten die naast dit symbool staan, om letsel of overlijden te voorkomen.

GEVAAR

GEVAAR wijst op een gevaarlijke situatie die, indien niet vermeden, zal leiden tot overlijden of ernstig letsel.

WAARSCHUWING

WAARSCHUWING wijst op een gevaarlijke situatie die, indien niet vermeden, **zou kunnen leiden** tot overlijden of ernstig letsel.

LET OP

LET OP wijst op een gevaarlijke situatie die, indien niet vermeden, **zou kunnen leiden** tot licht of matig letsel.

MELDING

MELDING gaat over praktijken die niet verwant zijn met fysieke letsels.

Richtlijnen voor hanteren van product



< 18 kg
< 40 lb



18-32 kg
40-70 lb



32-55 kg
70-120 lb



> 55 kg
> 120 lb



Veiligheidsvoorschriften en algemene informatie

BEWAAR DEZE INSTRUCTIES –

Deze handleiding bevat belangrijke instructies die u moet opvolgen tijdens de installatie en het onderhoud van de UPS en batterijen.

Inspecteer de inhoud van de verpakking bij ontvangst. Breng de transporteur en de wederverkoper van eventuele schade op de hoogte.

- Deze UPS is uitsluitend bedoeld voor gebruik binnen gebouwen.
- Netstopcontact dat stroom levert aan de UPS moet worden geïnstalleerd in de buurt van de UPS en moet gemakkelijk toegankelijk zijn.
- De UPS moet worden aangesloten op een geaard netstopcontact.
- Onderhoud en reparaties aan batterijen mogen alleen worden uitgevoerd door of onder toezicht van personen met kennis van batterijen en de daarbij behorende voorzorgsmaatregelen. In dit geval kunnen de batterijen niet door de gebruiker worden vervangen.
- Wanneer u de batterij vervangt moet de UPS UIT zijn en moet de stroomingang worden losgekoppeld.
- **LET OP** Verbrand de batterijen niet. De batterijen kunnen ontploffen.
- **LET OP** Risico van explosie indien batterij wordt vervangen door een onjuist type. Verwijder gebruikte batterijen overeenkomstig de instructies.
- Open of wijzig accu's niet. Zij bevatten een elektrolyt die giftig en schadelijk voor de huid en ogen is.
- Defecte batterijen kunnen temperaturen bereiken die de verbrandingsdrempels voor aan te raken oppervlakken overschrijden.
- **LET OP** Een batterij kan het gevaar van elektrische schokken en een hoge kortsluitstroom opleveren. Bij het hanteren van batterijen dient u dan ook de volgende voorzorgsmaatregelen in acht te nemen.
 - a. Verwijder horloges, ringen en andere metalen voorwerpen.
 - b. Gebruik gereedschap met geïsoleerde handvatten.
 - c. Draag rubberen handschoenen en laarzen.
 - d. Leg geen gereedschap of metalen onderdelen boven op batterijen.
 - e. Koppel de laadbron los voordat u een batterijpool aansluit of loskoppelt.
 - f. Stel vast of de batterij onbedoeld geaard is. Indien onbedoeld geaard, verwijdert u de bron van de aarde. Contact met enig deel van een geaarde batterij kan leiden tot een elektrische schok. De kans op een dergelijke schok kan worden gereduceerd als dergelijke aarde wordt verwijderd tijdens installatie en onderhoud.

Waarschuwing radiofrequentie

Dit is een product in de categorie C2 UPS. In een woonomgeving kan dit product radiostoring veroorzaken: in dat geval moet de gebruiker de benodigde extra maatregelen nemen.

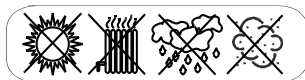
Productbeschrijving

De Easy UPS van APC by Schneider Electric biedt gegarandeerd vermogen en overspanningsbeveiliging voor draadloze netwerken, computers, gamingconsoles en andere elektronica in uw huis of bedrijf. Deze UPS levert batterij-ondersteuning tijdens stroomstoringen en onstabiele spanningsschommelingen, alsook bescherming tegen overspanning en piekstroom. Ze zijn de perfecte keuze voor het beschermen van uw gegevens en om u verbonden te houden.

Plaatsen en inschakelen

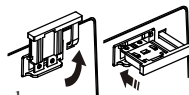
1. Vermijd het volgende bij het plaatsen van de Easy UPS:

- Direct zonlicht
- Overmatige hitte
- Overmatige vochtigheid
- Overmatig stof/vuil



Voor gebruik moet u het apparaat op de vloer plaatsen.

2. Sluit de batterij aan door de greep van de batterij omhoog te trekken en de batterij vervolgens in de eenheid te duwen.
3. Sluit de apparatuur aan op de UPS. Vermijd het gebruik van verlengkabels.
4. Sluit het netsnoer van de Easy UPS direct aan op het stopcontact en niet op een overspanningsbeveiliging of op een stekkerdoos.



5. Druk op de AAN/UIT-knop om de eenheid in te schakelen.

De groene indicator “Ingeschakeld” bevestigt dat de Easy UPS is ingeschakeld en klaar is om bescherming te bieden. De Easy UPS moet ten minste 24 uur worden opgeladen om te zorgen voor voldoende gebruikstijd. De eenheid wordt geladen als deze wordt aangesloten op het lichtnet, ongeacht of de eenheid AAN of UIT is.

Operationele functies

Automatische spanningsregeling (AVR)

De automatische spanningsregeling versterkt/vermindert de netspanning wanneer deze daalt tot onder/stijgt tot boven een niveau.

Hierdoor kan de apparatuur die op de eenheid is aangesloten, werken in omstandigheden met lage/hoge spanning, zodat wordt bespaard op batterijvermogen in het geval van stroomonderbreking.

De Easy UPS schakelt over op batterijvoeding als het niveau van de ingangsspanning te laag/hoog wordt zodat de automatische spanningsregeling dit niet kan compenseren of als de netstroom verstoord is.

USB-laadpoort voor smartphones en tablets (alleen voor BVX700LUI-modellen)

Deze USB-laadpoort biedt een maximum van 5V 1 A gelijkstroom. De poort laadt de aangesloten apparatuur op wanneer de UPS in de lijnmodus, batterijmodus en niet opladen-modus staat.

Snel dempen

De Easy UPS kan door de gebruiker te corrigeren alarmen, zoals Op batterij, tijdelijk dempen. Gedurende dergelijke alarmen, wordt door kort drukken op de AAN/UIT-knop het alarm tijdelijk gedempt totdat de conditie is gereset. Een korte dubbele pieptoon bevestigt dat Snel dempen is geactiveerd. Als u langer dan 2 seconden op de AAN/UIT-knop drukt, wordt de UPS uitgeschakeld.

Andere kritieke gebeurtenissen, zoals Batterijen vervangen en Melding lader kunnen niet tijdelijk worden gedempt. De eenheid moet in deze gevallen worden uitgeschakeld.

Afstelling spanningsgevoeligheid

Controleer of de Easy UPS is uitgeschakeld. Houd de AAN/UIT-knop 10 seconden ingedrukt totdat u een pieptoon hoort. De LED knippert en gevoeligheid LAAG is ingesteld. Als de AAN/UIT-knop opnieuw 10 seconden wordt ingedrukt, is de LED aan en gevoeligheid is ingesteld op GEMIDDELD.

LED-status	Gevoeligheidsinstellingen	Bereik ingangsspanning	Aanbevolen gebruik
Knippen	LAAG	140 Vac tot 300 Vac	Gebruik deze instelling voor apparatuur die minder gevoelig is voor spanningsschommelingen of golfvorm-ervormingen.
Aan	GEMIDDELD	145 Vac tot 295 Vac	Standaard fabrieksinstelling. Gebruik deze instelling onder normale omstandigheden.

LED-helderheidsinstelling

De Easy UPS kan de LED-helderheid regelen. Tijdens Online modus wordt door kort drukken op de AAN/UIT-knop de LED-helderheid gedimd en een pieptoon wordt gehoord. Als u nog een keer drukt, keert de LED-helderheid weer terug.

Zelftest

De Easy UPS voert een automatische test uit van de interne batterij wanneer UPS wordt ingeschakeld of UPS gedurende 14 dagen on Online modus werkt. Tijdens de Online modus wordt door langer drukken op de AAN/UIT-knop tot drie pieptonen worden gehoord., een handmatige zelftest van de batterij uitgevoerd. Vervolgens knippert de LED en de UPS gaat naar de zelftestmodus.

Opmerking: Dit gebeurt alleen wanneer de batterij volledig is opgeladen in de Online modus.

Batterijen vervangen

LET OP

RISICO OP ZWAVELWATERSTOFGAS EN OVERMATIGE ROOK

- Vervang de batterij ten minste om de 5 jaar of aan het einde van de nuttige levensduur, ongeacht welke zich het eerst voordoet.
- Vervang de batterij onmiddellijk wanneer de UPS aangeeft dat de batterij moet worden vervangen.
- Vervang batterijen door hetzelfde aantal en type batterijen als oorspronkelijk in deze apparatuur waren aangebracht.
- Vervang de batterij onmiddellijk wanneer de UPS een te hoge temperatuur van de batterij aangeeft, of bij bewijs van lekkage van elektrolyt. Schakel de UPS uit, koppel het los van de AC-ingang en koppel de batterijen los. Bedien de UPS niet totdat de batterijen zijn vervangen.

Het negeren van deze instructies heeft mogelijk beperkt tot matig letsel en schade aan apparatuur tot gevolg.

De batterij in de Easy UPS kan niet door de gebruiker worden vervangen. Neem contact op met de technische ondersteuning van SEIT voor een lijst van erkende servicecentra in uw buurt.

Voor informatie over recycling van de batterij gaat u naar apc.com/recycle.

Eigenschappen

- A** AAN/UIT-knop met indicator
- B** Ingangsvoedingskabel
- C** Batterij-ondersteuningscontacten en surgebeschermingscontacten
- D** Batterijstekker
- E** Stroomonderbreker
- F** Wisselstroomvoeding met wisselstroomzekerung
*Alleen voor model met IEC/Universal-stopcontact
- G** USB-laadpoort (alleen voor BVX700LUI-modellen)

Model	BVX700LI BVX700LUI BVX900LI	BVX700LI-GR BVX700LUI-GR BVX900LI-GR	BVX700LUI-AR BVX900LI-AR	BVX700LUI-MS	BVX900LI-MS
Type uitgang en aantal	x 4	x 2	x 2	x 2	x 2 x 1
AC-ingangszekering	√			√	√
Wisselspanningsingang Stroomonderbreker		√	√		

BVX700

BVX900

Model	BVX1200LI BVX1600LI BVX2200LI	BVX1200LI-GR BVX1600LI-GR BVX2200LI-GR	BVX1200LI-MS
Type uitgang en aantal	x 6	x 4	x 4 x 1
AC-ingangszekering	√		√
Wisselspanningsingang Stroomonderbreker		√	

BVX1200

BVX1600LI

BVX2200LI

**BVX1600
BVX2200**

IEC-jumperkabel voor het aansluiten op de pc(1,2 m)
*Alleen voor het model met IEC-stopcontact

Specificaties

Model		BVX700LI BVX700LUI	BVX900LI	BVX1200LI	BVX1600LI	BVX2200LI
Ingang	Spanning	220-240 Vac				
	Frequentie	50 Hz of 60 Hz (automatische detectie)				
	Overschakeling spanningsdaling	170 V ac	140 V ac			
	Overschakeling spanningspiek	280 V ac	300 V ac			
Uitgang	UPS-capaciteit (totaal)	700VA/360W	900VA/480W	1200VA/650W	1600VA/900W	2200VA/1200W
	Spanning op batterij	230 Vac \pm 10%				
	Frequentie - op batterij	50 Hz / 60 Hz \pm 0,5Hz				
	Overschakelingstijd	6ms typisch, 10ms max.				
	USB-laadpoort	Alleen beschikbaar voor BVX700LUI	X	X	X	X
Bescherming	Wisselspanningsingang Stroomonderbreker (alleen voor modellen GR en AR)	5A/250Vac	7A/250Vac	10A/250Vac	12A/250Vac	15A/250Vac
	AC-ingangszekering	T 5A L 250Vac	T 8A L 250Vac	T 10A L 250Vac	T 12A L 250Vac	T 15A L 250Vac
Batterij	Type (onderhoudsvrij)	12V, 7AH x 1 loodzuur	12V, 9AH x 1 loodzuur	12V, 9AH x 1 loodzuur	12V, 7AH x 2 loodzuur	12V, 9AH x 2 loodzuur
	Gemiddelde levensduur	<p>De batterij gaat normaal gesproken drie tot vijf jaar mee. De levensduur van een batterij hangt af van de omgevingsfactoren. Hoge temperaturen, hoge vochtigheid, netspanning van slechte kwaliteit, en frequente ontladingen van korte duur verkorten de levensduur van de batterij.</p> <p>De batterij in de Easy UPS-serie kan niet door de gebruiker worden vervangen. Neem contact op met de technische ondersteuning van SEIT voor een lijst van erkende servicecentra in uw buurt.</p>				
	Gebruikelijke laadtijd	8 uur tot 90% capaciteit				
Fysiek	Nettogewicht	4,2 kg	6,0 kg	7,5 kg	10,2 kg	12,2 kg
	Afmetingen (H x B x D) cm	13,8 x 9,8 x 31	16 x 12 x 35,5	19 x 14 x 39		
	Verzendgewicht	4,5 kg	6,5 kg	8,5 kg	11,2 kg	13,2 kg
	Transportafmetingen (H x B x D) cm	22,2 x 14,2 x 34,6	25 x 19,7 x 43	29,7 x 23,5 x 49,5		
Temperatuur	Tijdens bedrijf	0° tot 40°C				
Internationale productiecode		IP20				

* De lengte van het ingangsnetsnoer is 1,2 m. Gebruik voor de beste werking geen uitgangskabel van langer dan 2 m.

Statusindicators

Led	Geluidsalarm	Toestand
Aan	Uit	On-line - De Easy UPS levert netvoeding aan de aangesloten apparatuur.
	Constante toon	Online-overbelasting - De stroom die wordt gebruikt door de aangesloten apparatuur, heeft de capaciteit van het apparaat overschreden. Koppel wat apparatuur los.
	Constant piepen (om de 1/2 seconde)	Te hoge temperatuur gedetecteerd - De eenheid raakt oververhit en werkt gedurende 1 minuut in AVR-modus. De Easy UPS wordt uitgeschakeld als de temperatuur niet omlaag wordt gebracht. Koppel wat aangesloten apparatuur los.
Aan (Uit gedurende vier pieptonen)	Om de dertig seconden vier pieptonen	Op batterij - De Easy UPS levert batterijvermogen.
Knipperend	Constant piepen (om de 1/2 seconde)	Lage batterijspanning - De Easy UPS levert batterijvermogen en de batterij is bijna volledig ontladen.
	Constante toon	Batterij vervangen gedetecteerd - De batterij moet worden opgeladen of is aan het einde van zijn levensduur. Opmerking: - Als de batterij is losgekoppeld, koppelt u de Easy UPS los van de AC-bron en vervolgens schakelt u het uit. Raadpleeg het hoofdstuk "Plaatsen en inschakelen" op pagina 3. - Als de batterij moet worden vervangen, raadpleegt u hoofdstuk "Vervanging batterij" op pagina 2 voor details.
Uit	Korte pieptonen elke vier seconden	Uitschakelen door lege batterij - Tijdens gebruik op de batterij is de batterij geheel leeg geraakt. De Easy UPS wacht tot de netspanning wordt hersteld.
	Constante toon	Fout online overbelasting - De aangesloten apparatuur vereist meer vermogen dan de Easy UPS kan leveren. Koppel de apparaten een voor een los om de overbelasting te verwijderen. Als het probleem niet wordt opgelost, neemt u contact op met de technische ondersteuning van SEIT
		Laderstoring gedetecteerd - Easy UPS heeft een intern probleem en levert geen stroom meer. Neem contact op met de technische ondersteuning van SEIT
	Lange pieptonen elke vier seconden	Fout te hoge temperatuur gedetecteerd - De Easy UPS is oververhit en is uitgeschakeld. Koppel aangesloten apparaten één voor één los of wacht enkele uren tot het systeem is afgekoeld.

Problemen oplossen

Probleem en mogelijke oorzaak	Oplossing
De Easy UPS gaat niet aan	
De Easy UPS is niet ingeschakeld.	Druk op de AAN/UIT-knop.
De Easy UPS is niet aangesloten op wisselstroom, er is geen wisselstroom beschikbaar bij het stopcontact, of de wisselstroom ervaart een spanningsdaling of overspanning.	Zorg ervoor dat het stroomsnoer veilig is aangesloten op het stopcontact en dat er wisselstroom beschikbaar is bij het stopcontact. Controleer in toepasselijke gevallen dat het stopcontact is ingeschakeld.
De batterij is losgekoppeld.	Raadpleeg " <i>Plaatsen en inschakelen</i> " op pagina 3.
De voeding naar aangesloten apparatuur wordt onderbroken	
Een overbelasting van de Easy UPS heeft plaatsgevonden.	Verwijder alle niet-essentiële apparatuur die is aangesloten op de stopcontacten. Sluit apparatuur een voor een aan op de Easy UPS. Laad de batterij 24 uur op om ervoor te zorgen dat het volledig is opgeladen. Als de overbelasting zich voor blijft doen, moet u de batterij vervangen.
De batterij van de Easy UPS is volledig ontladen.	Sluit de Easy UPS aan op wisselstroom en laat de batterij gedurende tien uur opladen.
Aangesloten apparatuur accepteert de trapvormige sinusgolfbenadering van de Easy UPS niet.	De geleverde golfvorm is bedoeld voor computers en randapparatuur. De golfvorm is niet bedoeld voor met een motor aangedreven apparatuur.
Onderhoud aan de Easy UPS kan nodig zijn.	Neem contact op met technische ondersteuning van Schneider Electric voor meer diepgaande probleemoplossing
De AAN/UIT-knop is groen en knippert om de 30 seconden. 4 pieptonen om de 30 seconden herhaald.	
De Easy UPS werkt op batterijvermogen.	De Easy UPS werkt normaal op batterijvermogen. Op dit punt moet de gebruiker alle open bestanden opslaan en de computer uitschakelen. Wanneer wisselstroom wordt hersteld, wordt de batterij opgeladen.
De AAN/UIT-knop knippert groen en geeft constant om de 1/2 seconde een pieptoon.	
De batterij van de Easy UPS is ongeveer leeg en wordt uitgeschakeld.	De batterij van de Easy UPS is bijna volledig ontladen. Op dit punt moet de gebruiker alle open bestanden opslaan en de computer uitschakelen. Wanneer wisselstroom wordt hersteld, wordt de batterij opgeladen.
De Easy UPS heeft een onvoldoende gebruiksduur van de batterij	
De batterij is niet volledig opgeladen. De batterij nadert het einde van de nuttige levensduur en moet worden vervangen.	Laat de Easy UPS gedurende tien uur aangesloten op wisselstroom terwijl de batterij volledig wordt opgeladen. Naarmate de batterij ouder wordt, neemt de capaciteit que gebruiksduur af.
De UPS en stopcontacten zijn uit maar de UPS blijft eenmaal per 4 seconden piepen. Het alarm wordt na 32 seconden gedempt.	
De UPS is uitgeschakeld vanwege lage batterijspanning, maar regelstroom is wel aanwezig.	De UPS keert terug naar normale werking wanneer de AC-ingangsspanning is teruggekeerd naar een normaal bereik.

Onderhoud

Indien het toestel aan een servicebeurt toe is, dient u het niet naar de detailhandelaar terug te brengen. Ga als volgt te werk:

1. Bekijk de problemen besproken in het hoofdstuk Probleemoplossing in de gebruikershandleiding om veelvoorkomende problemen te verhelpen.
2. Als het probleem zich blijft voordoen, neem dan contact op met de klantendienst van Schneider Electric IT (SEIT) via de website van APC by Schneider Electric op **www.apc.com**.
 - a. Noteer het modelnummer en het serienummer en de datum van aankoop. Het model- en serienummer vindt u op het achterpaneel van het toestel.
 - b. Wanneer u de klantenondersteuning van SEIT opbelt, zal een technicus u een RMA-nummer (RMA = Returned Material Authorization: goedkeuring voor het retourneren van materiaal) geven.
 - c. Wanneer het toestel nog onder garantie is, wordt de reparatie gratis uitgevoerd.
 - d. Serviceprocedures en terugzendingen kunnen van land tot land verschillen. Raadpleeg de website van APC by Schneider Electric voor de specifieke instructies per land.
3. Verpak het toestel in de originele verpakking wanneer dat mogelijk is om schade tijdens het vervoer te voorkomen. Gebruik nooit schuimbolletjes bij het verpakken. Schade die tijdens het vervoer ontstaat, valt niet onder de garantie.
4. **Koppel altijd de UPS-BATTERIJEN los voordat u het apparaat verzendt. Volgens de voorschriften van het Amerikaanse Department of Transportation (DOT), en de International Air Transport Association (IATA) moeten UPS-batterijen voor verzending worden losgekoppeld.** De interne accu's mogen in de UPS blijven zitten.
5. Noteer het door de klantenondersteuning verstrekte RMA-nummer op de buitenkant van de verpakking.
6. Retourneer het toestel per verzekerde, vooruitbetaalde transporteur naar het door de klantenondersteuning opgegeven adres

Garantie

Registreer uw product online op <http://warranty.apc.com>

De standaardgarantie is twee (2) jaar vanaf de aankoopdatum. De standaardprocedure van SEIT is het vervangen van het originele toestel door een toestel dat in de fabriek opnieuw is geconditioneerd. Klanten die in verband met de toewijzing van bezittingslabels en vastgestelde ontwaardingsschema's het originele apparaat terug willen ontvangen, moeten dit tijdens het eerste contact met een medewerker van de technische ondersteuning van SEIT aangeven. SEIT verzendt het vervangende apparaat zodra het defecte apparaat door de reparatieafdeling is ontvangen, of vóór dit moment als een geldig creditcardnummer is ontvangen. De klant betaalt voor de verzending van het apparaat aan SEIT. SEIT betaalt voor het vervoer over land van het vervangende apparaat naar de klant.

Wereldwijde APC by Schneider Electric IT-klantenondersteuning

Landspecifieke informatie over de klantendienst vindt u op de website van APC by Schneider Electric op www.apc.com.