

Startsvejledning

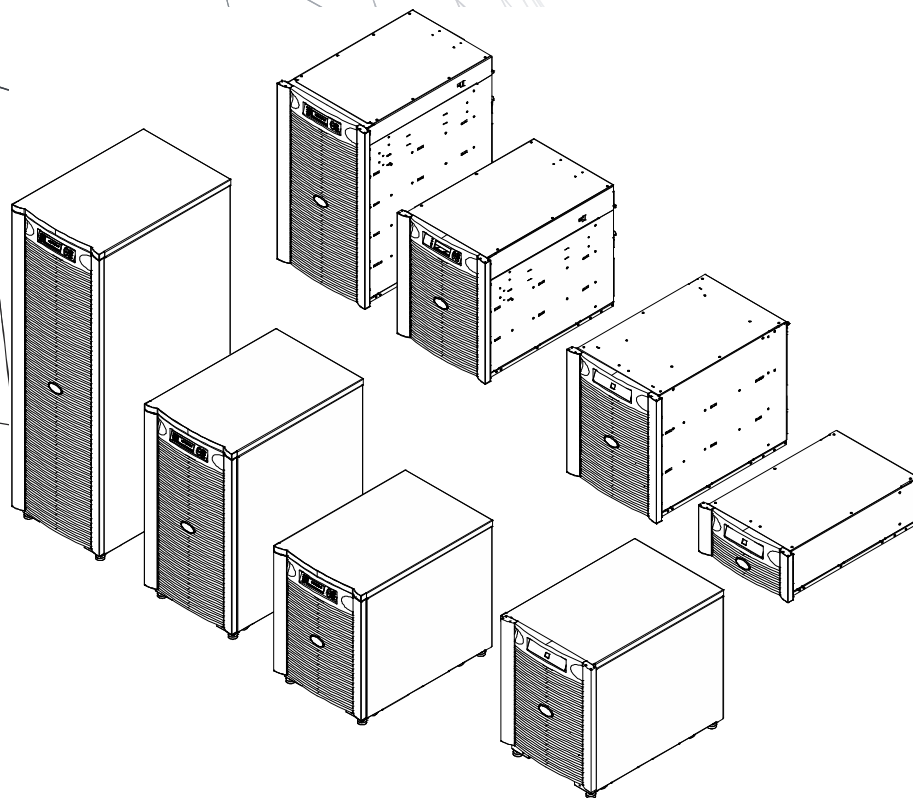
Symmetra® LX

Tårne

Rack-montering

UPS modellerne
200 V, 4-8 kVA
208/240 V, 4-8 kVA
220/230/240 V, 4-8 kVA

200 V, 4-16 kVA
208/240 V, 4-16 kVA
220/230/240 V, 4-16 kVA



Vigtige Sikkerhedsmeddelelser

GEM DISSE INSTRUKTIONER - Denne vejledning indeholder vigtige instruktioner, som skal følges under installation og vedligeholdelse af APC™ by Schneider elektrisk udstyr og batterier.

Læs brugsanvisningen omhyggeligt Gør dig bekendt med enheden, før du forsøger at installere, betjene, servicere eller vedligeholde den. Følgende særlige meddelelser kan forekomme flere gange i dette dokument eller på udstyret, for at advare mod potentielle farer eller for at henlede opmærksomheden på information, der tydeliggør eller forenkler en fremgangsmåde.



Tilføjelsen af dette symbol til en fare- eller advarselssikkerhedsmærke angiver, at der eksisterer elektrisk fare, der medfører personskaade, hvis instruktionerne ikke følges.



Dette er sikkerhedsalarm-symbolet. Det bruges til at gøre dig opmærksom på potentielle personskaader. Overhold alle sikkerhedsmeddelelser, der følger dette symbol for at undgå mulig personskaade eller død.

FARE

FARE antyder en farlig situation som, hvis den ikke undgås, vil resultere i dødsfald eller alvorlig skade.

ADVARSEL

ADVARSEL antyder en farlig situation som, hvis den ikke undgås, kan resultere i dødsfald eller alvorlig skade.

FORSIGTIG

FORSIGTIG antyder en farlig situation som, hvis den ikke undgås, kan resultere i d mindre eller moderat skade.

BEMÆRK

BEMÆRK bruges til at gøre opmærksom på praksis der ikke forårsager fysisk skade.

Produkt Håndtering Retningslinjer



<18 kg
<40 lb



18-32 kg
40-70 lb



32-55 kg
70-120 lb



>55 kg
>120 lb



Sikkerhed og Generelle Oplysninger

Inspicer indholdet efter modtagelsen.

Underret transportøren og forhandleren, hvis det er beskadiget.

- Dette udstyr er til brug på et begrænset område.
- Overhold alle nationale og lokale forskrifter om elektricitet.
- Elinstallationer skal udføres af en faglært elektriker.
- Arbejd ikke alene under farlige forhold.
- **Ændringer og rettelser til denne enhed, som ikke udtrykkeligt er godkendt af Schneider Electric IT Corporation kan ugyldiggøre garantien.**
- Denne UPS er kun beregnet til indendørs brug.
- Brug ikke denne UPS i direkte sollys i berøring med væsker, eller hvor der er meget støv eller fugtighed.
- Vær sikker ventilationsåbningerne på UPS er ikke blokeres . Giver tilstrækkelig plads til god udluftning.
- For en UPS med en fabrik installere strømkabel, forbinde UPS strømkabel direkte til en stikkontakt. Må ikke anvendes Spændingsbeskyttere eller forlængerledninger.
- Udstyret er tungt. Praksis altid sikker løfteteknik passende for vægten af udstyret.
- Batterierne er tunge. Fjern batterierne, før du installerer UPS'en og eksterne batteripakker (XLBP'er) i et stativ.
- Installer altid XLBPs nederst på i rackmonterede konfigurationer. UPS skal være anbragt over XLBPs
- Installer altid perifert udstyr ovenfor UPS i rackmonterede konfigurationer.

Elektrisk sikkerhed

- Håndter ikke noget metallisk stik, før strømmen er afbrudt.
- For modeller med fast kablet indgang skal tilslutning til strøm (elnettet) udføres af en autoriseret elektriker.
- Kun 230 V-modeller: For at opretholde overensstemmelse med den EMC direktiv for produkter, der sælges i Europa, output ledninger fastgjort til UPS må ikke overstige 10 meter i længden.
- Beskyttet jordforbundet om UPS fortsætte lækstrømmens fra belastningsudstyr (udstyr til computere). Et isolerings jordledninger er skal installeres som en del af kredse strøm at leveringer UPS. Ledningen Ledingen skal være af samme størrelse og isoleringsmateriale som jordede og ikke-jordede kredsløb med strømforsyningsledninger. Ledningen vil typisk være grøn og med eller uden en gul stribe.
- Lækstrøm for en Type A UPS med stik kan overstige 3,5 mA, når der anvendes en separat jordterminal.
- UPS input jordledninger, skal være ordentligt bundet til beskyttende jord ved tjeneste panelet.
- Hvis UPS indgangseffekt tilføres ved et separat afledt system, jordledninger skal være ordentligt bundet ved forsyningstransformerer eller omformergrupper.

Hardwire-sikkerhed

- Kontrollér, at alle strømforsyningskredsløb og lavvolts-(kontrol)-kredsløb er uden energi og låst ude før installation af kabler eller tilslutning, uanset om det er i forbindelseskassen eller til UPS'en.
- Elinstallationer skal udføres af en faglært elektriker.
- Vælg trådstørrelse og stik i henhold til nationale og lokale koder.
- Kabling skal godkendes af en lokal ledningsinspektør.
- Aflastning er påkrævet til alle ledninger (leveres med udvalgte produkter). Snap-in type aflastninger anbefales.
- Alle åbninger, der giver adgang til UPS-hardwire-terminaler, skal være tildækket. I modsat fald kan der ske personskaade eller skade på udstyr.

Afladnings-sikkerhed

- UPS'en indeholder interne batterier og kan udgøre en fare for elektrisk stød, selv når de er afbrudt fra vekselstrøm og jævnstrøm.
- Vekselstrøms- og jævnstrøms-udgangsstikkene kan til enhver tid aktiveres ved fjernbetjening eller automatisk styring.
- Før indbygning eller eftersyn på udstyret skal du efterprøve følgende:
 - Sæt strømafbryderen på OFF-position.
 - Indstil indgangsafbryderen til OFF-positionen.
 - Afbryd batterimodulerne.
 - Afmonter eksternt batterikabinet, hvis det er leveret.
 - Afbryd strømforsyningen/grenkredsen

Batterisikring

- Ved udskiftning af batterier skal du udskifte med samme nummer og type.
- Batterier holder typisk to til fem år. Miljøfaktorernes få indvirkning batterilevetid. Forhøjet omgivende temperatur, dårlig kvalitet i elnettet og hyppige kortvarige udladninger vil afkorte batteriets levetid. Batterier skal udskiftes, inden deres levetid er slut.
- Erstat batteriet umiddelbart når UPS'en indikerer at batteriskift er nødvendig.
- APC™ by Schneider Electric bruger vedligeholdelsesfri forseglede blybatterier. ved normal anvendelse og behandling, der ikke er kontakt med interne komponent af batteriet. Overopladning, overophedning eller anden misbrug af batterier kan resultere i udladning af batteriets elektrolyt. Udsivet elektrolyt er giftig og kan være skadelig for huden og øjnene.
- FORSIGTIG: Før installation eller udskiftning af batterier, fjernes smykker som f.eks. armbåndsurre og ringe. Brug værktøj med isolerede håndtag. Høj energi igennem ledermaterialer kan medføre kraftige forbrændinger.
- FORSIGTIG: Må ikke disponerer over af batterier i en brand. Batterier kan eksplodere.
- FORSIGTIG: Åbn eller ødelæg ikke batterier. Udsivet materiale er skadeligt for hud og øjne og kan være giftigt.

Generel information

- Model- og serienummer er placeret på en lille, panel etiket bageste. For nogle modeller, en ekstra etiket er placeret på chassiset under fronten Glasrande.
- Altid ophugning brugte batterier.
- Ophugning emballagematerialerne eller gemme dem til genbrug..

Installation

FARE

FARE FOR ELEKTRISK STØD

- Overhold alle nationale og lokale forskrifter om elektricitet.
- El-installationer skal udføres af en faglært elektriker.
- Læs og følg alle sikkerheds- og installationsanvisninger i denne vejledning.

Manglende overholdelse af sikkerhedsanvisninger og advarsler kan resultere i materielskade, alvorlig personskade eller død.

FORSIGTIG

FARE FOR ELEKTRISK STØD

- Afbryd strømafbryderen til strømforsyningen, før du installerer eller servicerer enheden eller tilsluttet udstyr.
- Afbryd udstyr fra enheden, før du servicerer alt udstyr.
- Vekselstrøms- og jævnstrøms-udgangsstikkene kan til enhver tid aktiveres ved fjernbetjening eller automatisk styring.
- Brug ikke UPS'en som sikkerhedsafbryder.

Manglende overholdelse af disse instruktioner kan resultere i mindre eller moderat skade.

FORSIGTIG

FARE FOR ELEKTRISK STØD

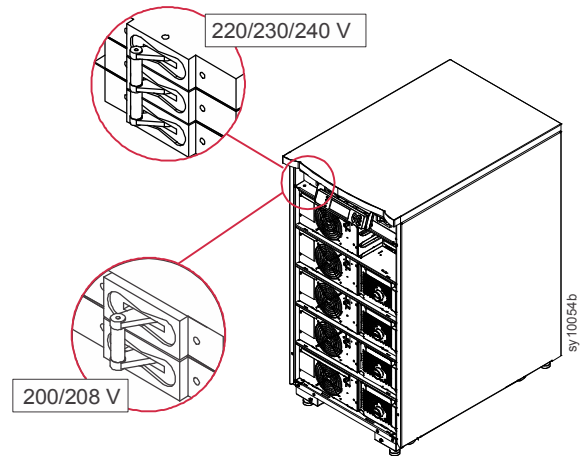
- Kabeltværsnit skal overholde krævet strømkapacitet og nationale og lokale elektriske love.
- Brug Snap-In-belastningsafloadninger, der følger med enheden.
- UPS'en skal tilsluttes til en grenkreds, der er udstyret med en afbryder, som er angivet som angivet i nedenstående tabeller.
- Anbefalet input terminalskrue-moment: 16 lbf-in (2 Nm).
- Når hardwiring er afsluttet, skal alle åbninger i hardwire-samlingen være dækket.

Manglende overholdelse af disse instruktioner kan resultere i mindre eller moderat skade.

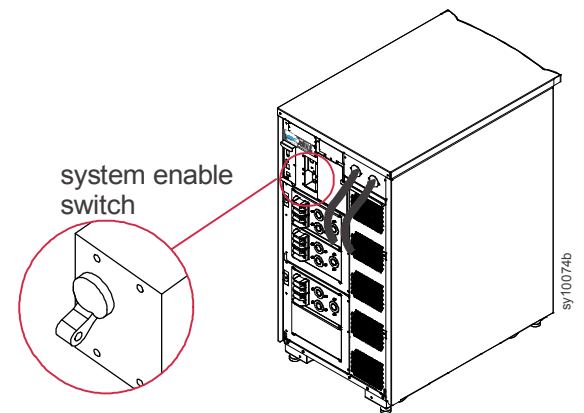
Sluk for strømmen til UPS'en

Sluk vekselstrøms-utility-strøm til UPS'en.

Sluk UPS indgangskredsløbs-afbryder.



Sluk systemaktiveringskontakten.



Installer Symmetra LX

Se Symmetra LX UPS Fysisk installationsvejledning til UPS og instruktioner til periferimodul-installation.

Se Installationsvejledning til Extended Run Cabinet instruktioner til Extended Run Cabinet.

Elektrisk tilslutning

⚠ FARE

FARE FOR ELEKTRISK STØD

- Overhold alle nationale og lokale forskrifter om elektricitet.
- El-installationer skal udføres af en faglært elektriker.
- Læs og følg alle sikkerheds- og installationsanvisninger i denne vejledning.
- Læs og følg alle sikkerheds- og installationsanvisninger i de manualer, der bliver henvist til i denne vejledning.

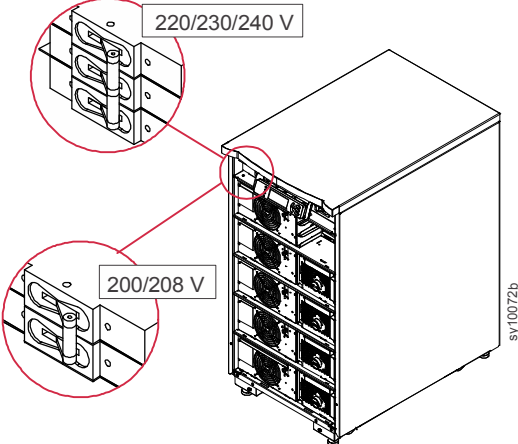
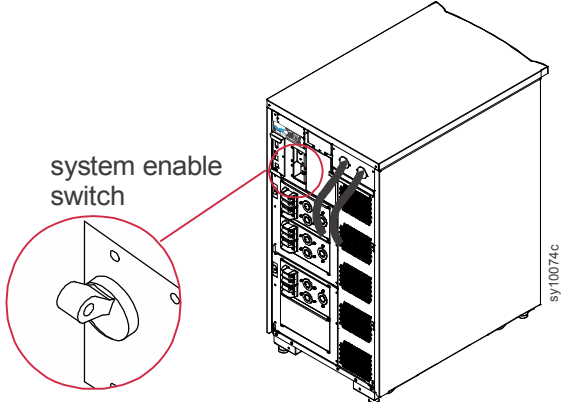
Manglende overholdelse af sikkerhedsanvisninger og advarsler kan resultere i materielskade, personskade eller død.

Symmetra LX ledningsføring

Se den elektriske installationsvejledning til Symmetra LX for indgangs- og udgangsstrømforbindelser.

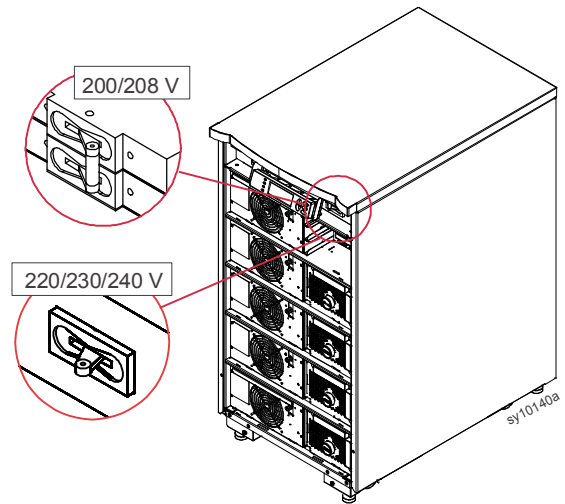
Systeminstallations-checkliste

Se den fysiske LX-installationsvejledning og Symmetra LX Electrical Installation Guide for detaljerede instruktioner.

Afbryd alt udstyr, der er tilsluttet UPS'en.	
Kontroller, at alle rackmonteringsdele er korrekt fastgjort i raket.	
Kontrollér, at strømmoduler, batterimoduler og intelligensmoduler er korrekt installeret.	
Kontroller, at PowerView er forbundet til et intelligensmodul (IM).	
Tænd for OPS vekselstrøms-utility-strømforsyningen.	
Tænd for indgangsafbryderen og systemaktiveringsafbryderen.	
	
Under første opstart kan der høres klukkelyde.	
Under første opstart kan PowerView vise diagnostiske meddelelser. Se bort fra disse meddelelser.	
Tryk på Esc'-knappen på PowerView, indtil overvågningsskærmen vises.	
Kontroller, at indgangsspændingen (Vin), svarer til grenstrømmen (spænding), spænding.	

Systeminstallations-checkliste fortsat

Tænd for vedligeholdelsesomskifteren.



Se bort fra LED-indikatorer eller diagnostiske meddelelser på PowerView.

Tryk på Esc'-knappen på PowerView, indtil overvågningsskærmen vises.

Kontroller, at indgangsspændingen (V_{in}), svarer til grenstrømmen (spænding), spænding.

Test REPO-kontakten.

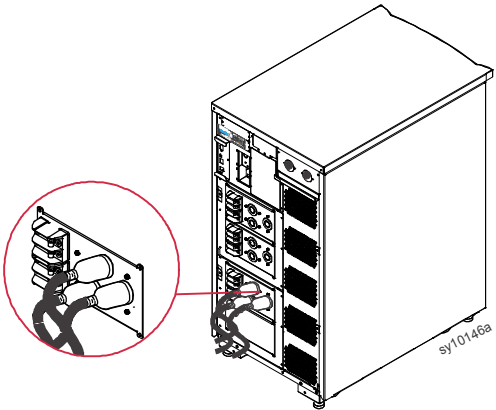
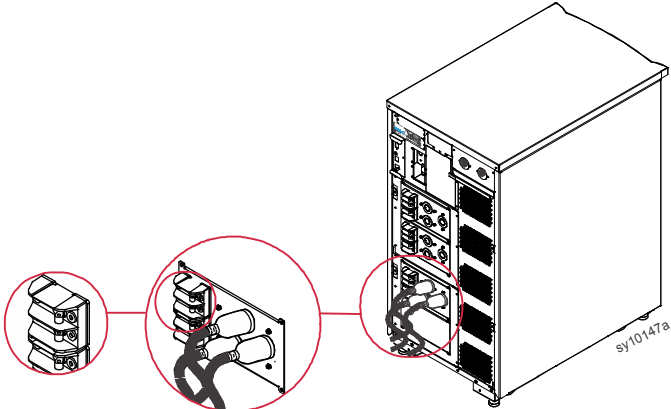
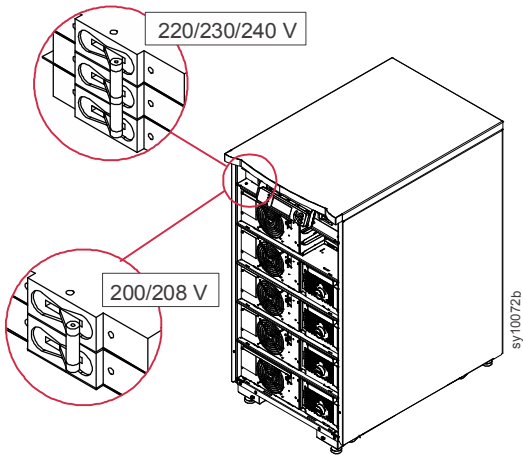
Systemaktiveringsafbryderen skal gå i standby-tilstand, og systemet skal lukke.

Sluk for indgangsafbryderen, systemstartkontakten og vedligeholdelsesomkoblingsomskifteren.

Systemopstart

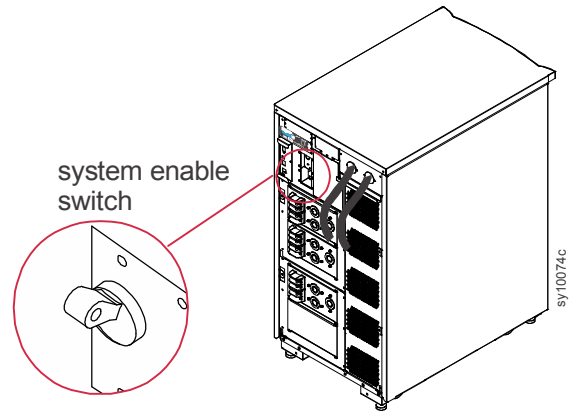
Se brugsanvisningen til Symmetra for detaljerede instruktioner.

Tænd for UPS'en.

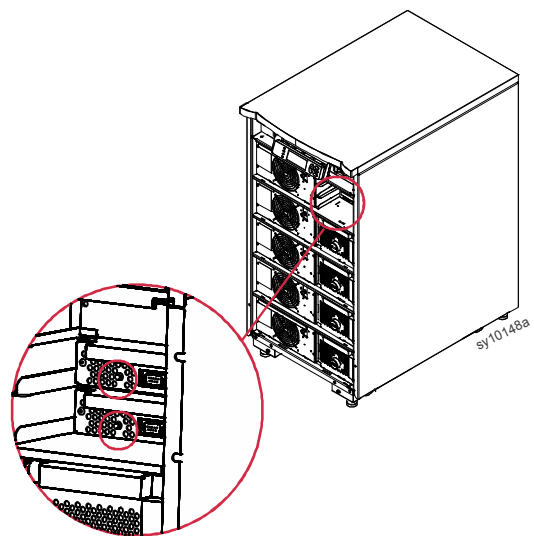
Tænd for vekselstrøms-utility-strømforsyningen.	
Tænd for afbrydere for alt tilsluttet udstyr.	
Hvis tilsluttet udstyr er hardwired, skal du kontrollere, at udgangsspændingsbryderne på distributionspanelet er tændt.	 A line drawing of a Symmetra UPS unit, model sy10146a, shown from a three-quarter perspective. A red circle highlights a close-up of the output breaker panel on the front of the unit, showing several circuit breakers and their associated wiring.
Hvis tilsluttet udstyr er tilsluttet UPS'en, skal du kontrollere, at hver UPS PDU-udgangseffektbryder er tændt	 A line drawing of a Symmetra UPS unit, model sy10147a, shown from a three-quarter perspective. Three red circles highlight different parts of the front panel: the leftmost circle shows a PDU output breaker, the middle circle shows a close-up of the breaker mechanism, and the rightmost circle shows the main output breaker panel.
Sluk indgangskredsløbs-afbryder.	 A line drawing of a Symmetra UPS unit, model sy10072b, shown from a three-quarter perspective. Two red circles highlight the input breaker panel. The top circle is labeled '220/230/240 V' and the bottom circle is labeled '200/208 V', indicating the voltage settings for the input breakers.

Tænd for UPS'en fortsat

Tænd UPS systemaktiveringskontakten.



For at starte UPS'en, når der ikke er vekselstrøms-utilitystrøm, skal du trykke på og holde en af knapperne for koldstart i fire sekunder.



Indstilling af PowerView-skærme

<p>Når PowerView har gennemgået den indledende diagnostik under systemstart, kan der laves indstillinger på overvågningsskærme, der giver driftsparametre.</p>	<div style="border: 1px solid black; padding: 5px; width: fit-content;"> <p>Chg 100% Load 000% 220 Vin 000 Vout 60 Hz Runtime: 00hr 30min</p> </div>								
<p>Indstil udgangsspænding</p> <p>Tryk på ESC-knappen, indtil hovedmenuskærmen vises. Brug up/down -knapperne til at scrolle gennem mulighederne. Vælg Indstillinger, og tryk på ENTER.</p>	<div style="border: 1px solid black; padding: 5px; width: fit-content;"> <table style="width: 100%; border-collapse: collapse;"> <tr> <td style="width: 50%;">Control</td> <td style="width: 50%;">Logging</td> </tr> <tr> <td>Status</td> <td>Display</td> </tr> <tr> <td>>Setup</td> <td>Diags</td> </tr> <tr> <td>Accessories</td> <td>Help</td> </tr> </table> </div>	Control	Logging	Status	Display	>Setup	Diags	Accessories	Help
Control	Logging								
Status	Display								
>Setup	Diags								
Accessories	Help								
<p>Brug up/down -knapperne til at scrolle gennem mulighederne. Vælg Andet, og tryk på ENTER.</p>	<div style="border: 1px solid black; padding: 5px; width: fit-content;"> <table style="width: 100%; border-collapse: collapse;"> <tr> <td style="width: 50%;">Settings</td> <td style="width: 50%;">Alarms</td> </tr> <tr> <td>Shutdown</td> <td>Bypass</td> </tr> <tr> <td>Defaults</td> <td>Copy</td> </tr> <tr> <td>Output Freq</td> <td>>Other</td> </tr> </table> </div>	Settings	Alarms	Shutdown	Bypass	Defaults	Copy	Output Freq	>Other
Settings	Alarms								
Shutdown	Bypass								
Defaults	Copy								
Output Freq	>Other								
<p>Hvis du vil ændre udgangsspændingen for en bestemt applikation, skal du bruge up/down piletasterne til at rulle gennem indstillingerne. Vælg Output. Markøren flytter til spændingsfeltet. Brug up/down knapperne til at scrolle gennem mulighederne. Vælg den ønskede spænding, og tryk på ENTER.</p>	<div style="border: 1px solid black; padding: 5px; width: fit-content;"> <table style="width: 100%; border-collapse: collapse;"> <tr> <td style="width: 50%;">Self Test :</td> <td style="width: 50%;">Enabled</td> </tr> <tr> <td>UPS ID :</td> <td>UPS_IDEN</td> </tr> <tr> <td>Vout Reporting :</td> <td>Auto</td> </tr> <tr> <td>>Output :</td> <td>208V</td> </tr> </table> </div>	Self Test :	Enabled	UPS ID :	UPS_IDEN	Vout Reporting :	Auto	>Output :	208V
Self Test :	Enabled								
UPS ID :	UPS_IDEN								
Vout Reporting :	Auto								
>Output :	208V								
<p>Tænd for det tilsluttede udstyr</p> <p>Symmetra LX skal være tændt, før du udfører denne procedure. Tryk på ESC-knappen, indtil hovedmenuskærmen vises. Brug up/down -knapperne til at scrolle gennem mulighederne. Vælg Kontrol, og tryk på ENTER.</p>	<div style="border: 1px solid black; padding: 5px; width: fit-content;"> <table style="width: 100%; border-collapse: collapse;"> <tr> <td style="width: 50%;">Control</td> <td style="width: 50%;">Logging</td> </tr> <tr> <td>Status</td> <td>Display</td> </tr> <tr> <td>>Setup</td> <td>Diags</td> </tr> <tr> <td>Accessories</td> <td>Help</td> </tr> </table> </div>	Control	Logging	Status	Display	>Setup	Diags	Accessories	Help
Control	Logging								
Status	Display								
>Setup	Diags								
Accessories	Help								
<p>Brug up/down -knapperne til at scrolle gennem mulighederne. Vælg Tænd UPS Output On, og tryk på ENTER. BEMÆRK: Det kan være nødvendigt at rulle ned til en anden side.</p>	<div style="border: 1px solid black; padding: 5px; width: fit-content;"> <p>Graceful Turn On Start Runtime Cal >Turn UPS Output On</p> </div>								
<p>Bekræft valg ved at vælge YES.</p>	<div style="border: 1px solid black; padding: 5px; width: fit-content;"> <p>Confirm: Turn UPS On Cancel >Yes, Turn UPS On</p> </div>								
<p>Der kan være klik på lyde, og denne meddelelse kan blive vist. BEMÆRK: Du kan muligvis se en eller flere tilsidesættelses-advarsler. Besvar disse ved at vælge Start nu.</p>	<div style="border: 1px solid black; padding: 5px; width: fit-content;"> <p>UPS HAS BEEN COMMANDED TO TURN POWER ON</p> </div>								

Når denne meddelelse vises, vil der være en 90 sekunders forsinkelse, før LED-lampen Load On lyser.

UPS LOAD IS ON
Press any key...

APC™ ved Schneider Electric

Verdensomspændende kundesupport

Kundesupport til dette eller enhver anden Symmetra® ved Schneider Electric-produkt er tilgængelig uden beregning på en af følgende måder:

- Besøg APC ved Schneider Electric hjemmeside www.apc.com for at få adgang til dokumenter i APC ved Schneider Electric Knowledge Base og indgive anmodninger om kundesupport.
 - **www.apc.com** (Virksomhedens hovedkvarter)
Opret forbindelse til lokaliserede APC ved Schneider Electric-websteder til bestemte lande, som hver indeholder oplysninger om kundesupport.
 - **www.apc.com/support/**
Global support-søgning i APC Knowledge Base og brug af e-support.
- Kontakt APC ved Schneider Electric Kundesupport Center via telefon eller e-mail.
 - Lokale, landespecifikke centre: gå til **www.apc.com/support/contact** for kontaktoplysninger.
 - For information om, hvordan du modtager lokal kundesupport, kontakt APC ved Schneider Electric's repræsentant eller anden distributør, som du købte din APC ved Schneider Electric produkt.

© 2018 APC by Schneider Electric. APC, APC-logo, Smart -UPS og Symmetra er de Schneider Electric Industries SAS eller deres affilierede firmaer. Alle andre varemærker er de respektive ejere.